



HƯỚNG DẪN SỬ DỤNG VÀ LẮP ĐẶT

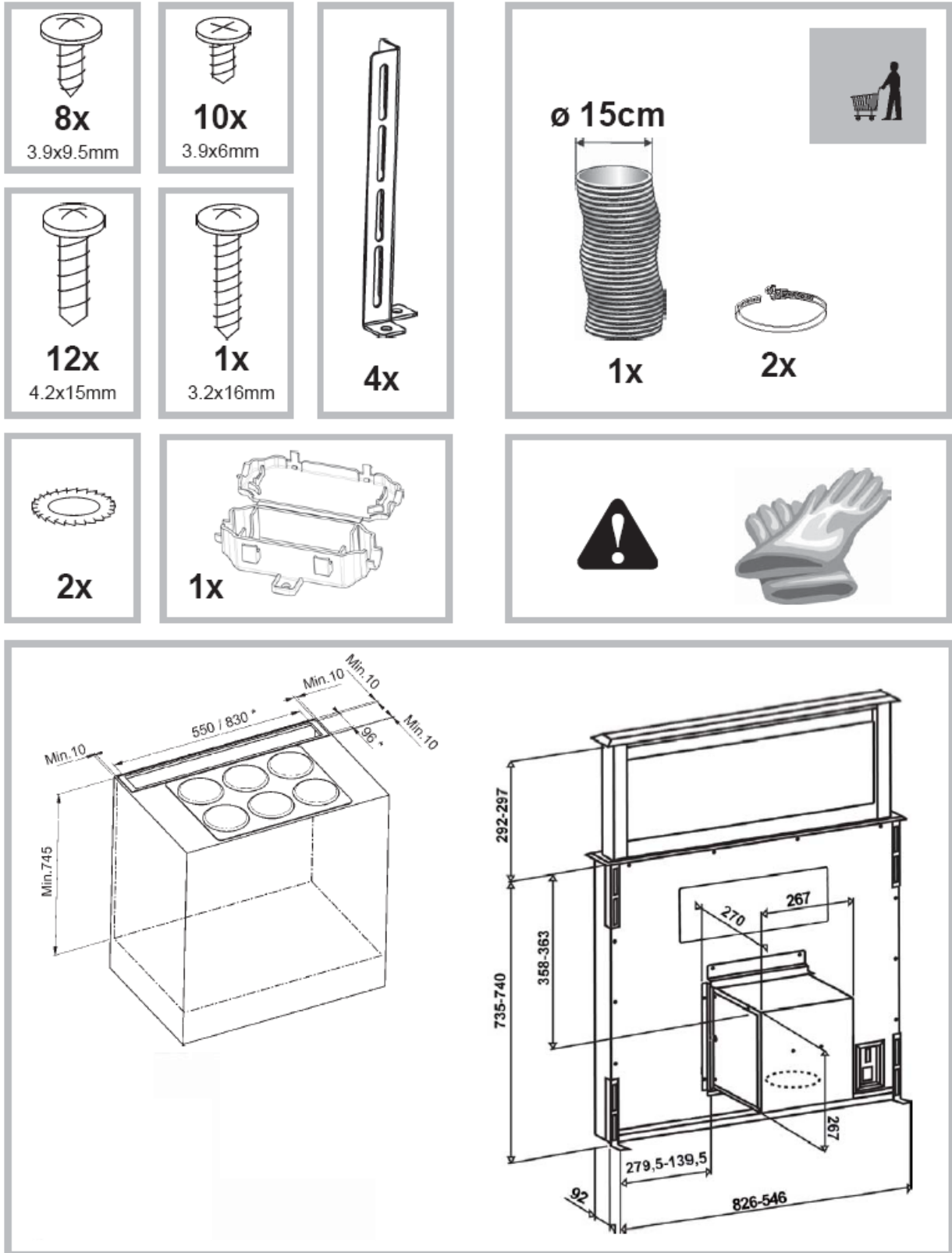
Model: RDD980PNUM

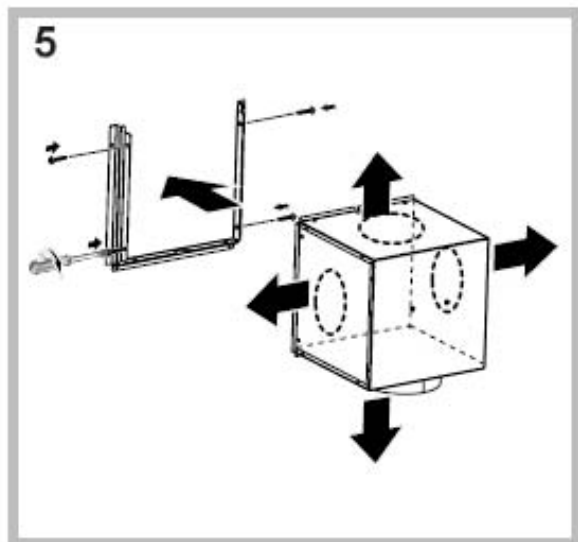
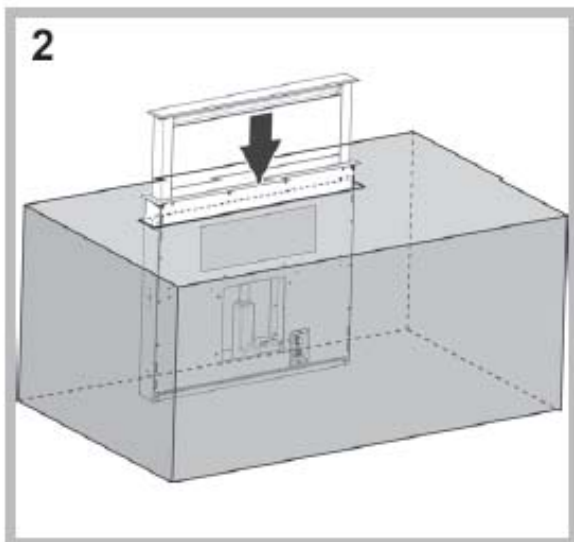
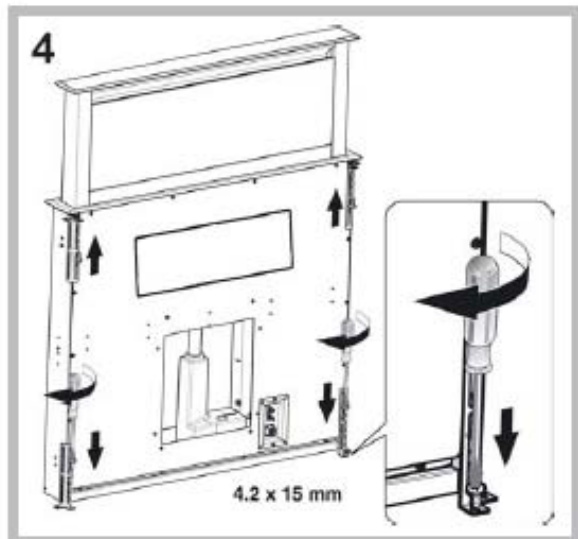
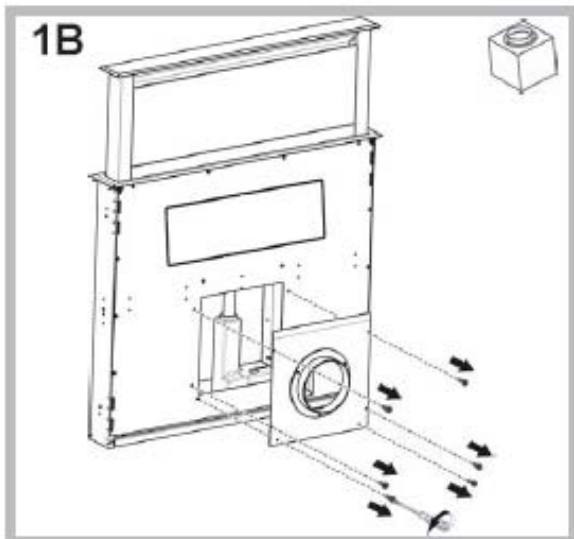
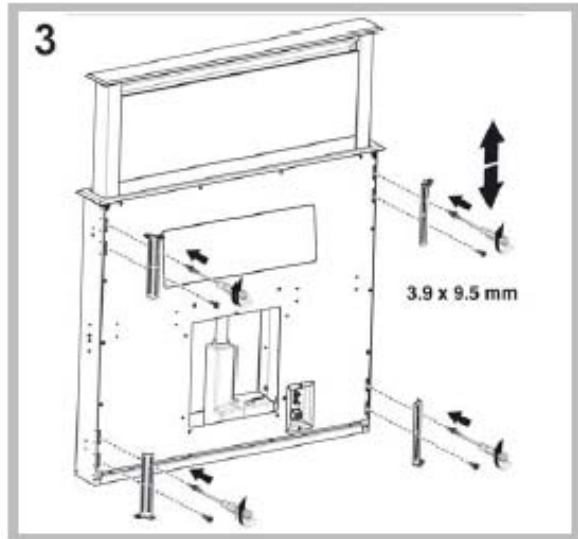
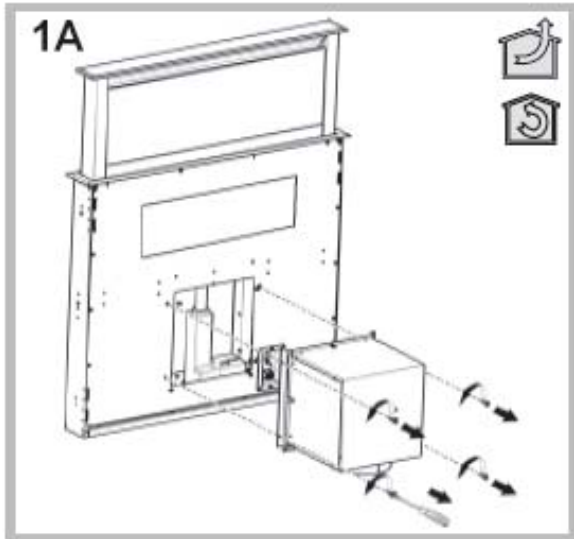


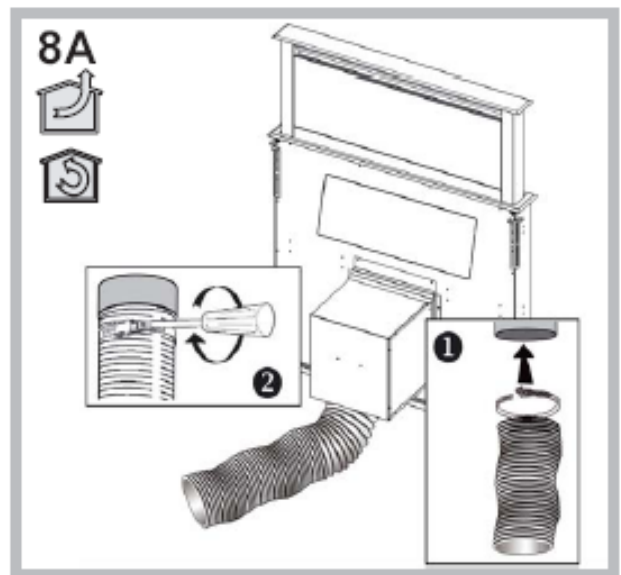
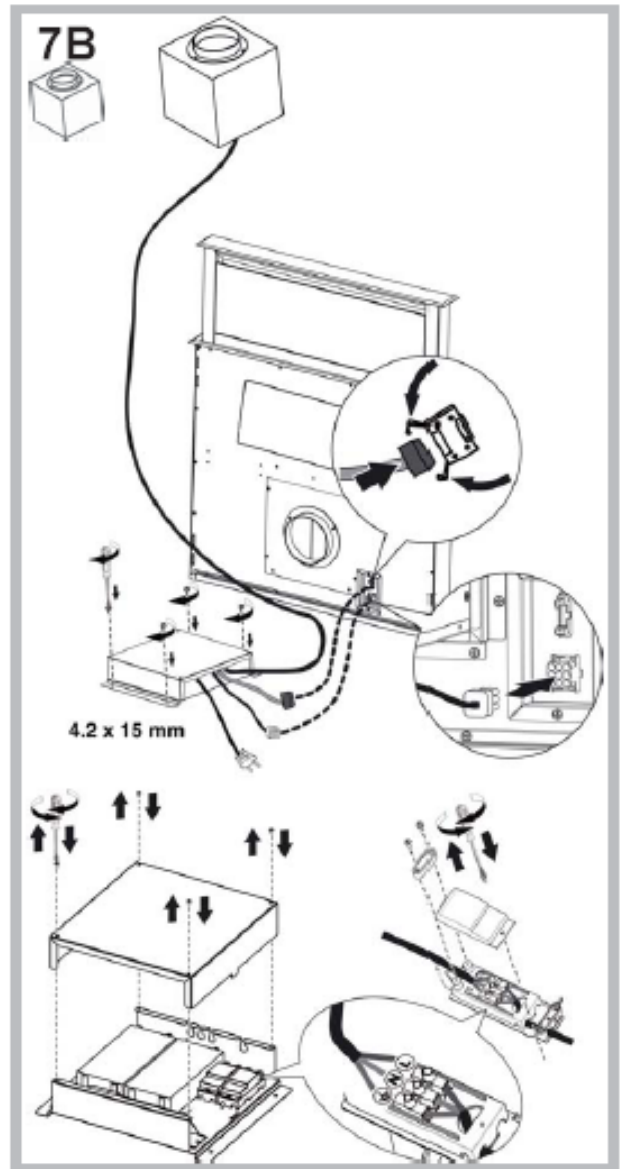
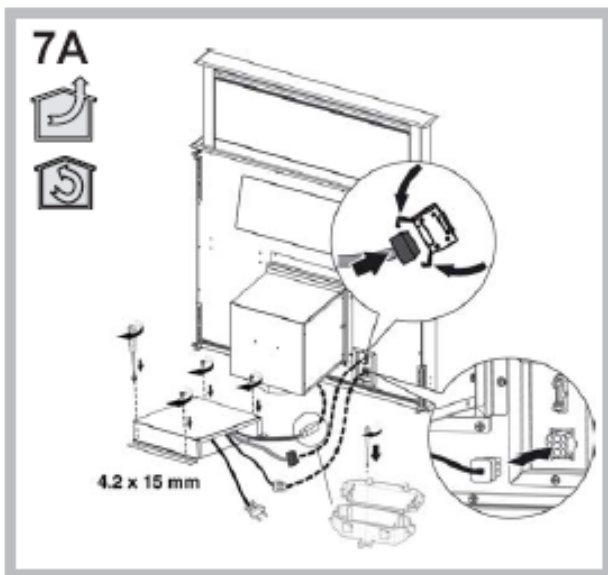
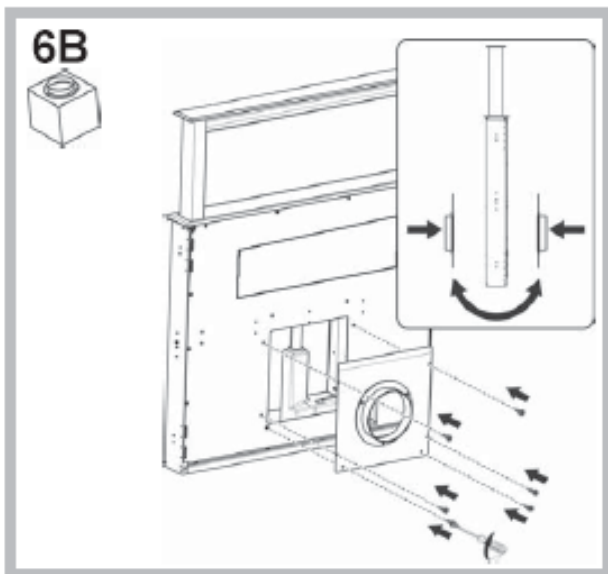
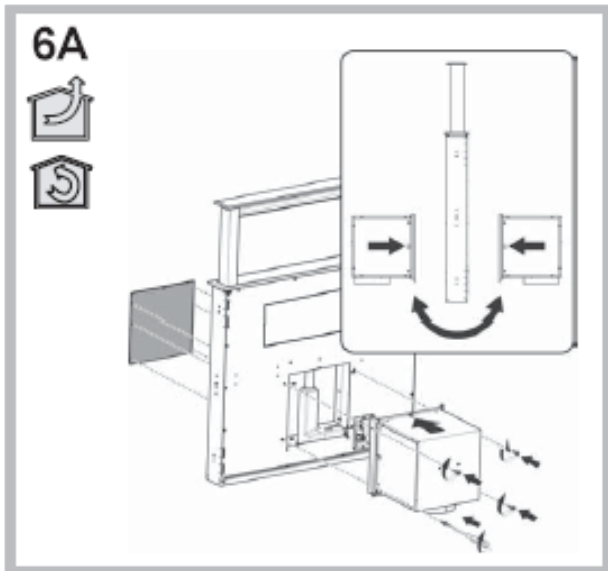
Như tất cả thiết bị gia dụng khác, người sử dụng cần thực tập để làm quen dần và có thể sử dụng thiết bị hiệu quả nhất

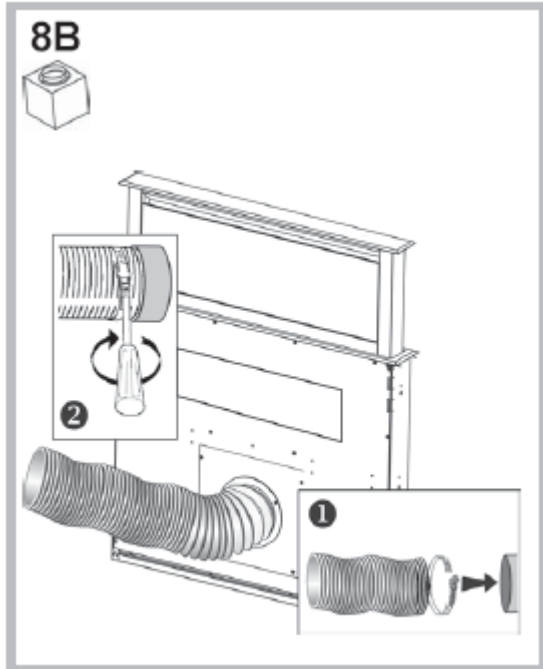
Bản dịch cho phần hướng dẫn sử dụng, phần kỹ thuật và sơ đồ được thể hiện chi tiết trong bản đa ngôn ngữ kèm theo.

1. CHỈ DẪN LẮP ĐẶT









Thiết bị này phải được lắp đặt bởi kĩ thuật viên có chuyên môn

Lưu ý: Đi găng tay khi lắp đặt và bảo dưỡng đảm bảo an toàn

THÔNG KHÍ

(Dành cho model có ống thoát khí)

- Ống thoát đường kính 15 cm
- Dùng độ dài đường ống vừa đủ
- Nên dùng ốc với ít khuyết (max khuyết góc 90°)
- Tránh nối thẳng trực tiếp đường ống của hút mùi với đường ống của các sản phẩm dễ gây cháy

DÙNG PHIN LỌC HOẶC ỐNG THOÁT RA NGOÀI

Hút mùi có thể dùng phin lọc hoặc đầu nối ống thoát ra ngoài. Phương án tùy thuộc vào quyết định và thiết kế của mỗi ngôi nhà. Dùng ống thoát ra ngoài có hiệu quả cao hơn



Ống thoát: Hút mùi sẽ lọc khí và thải ra ngoài theo đường ống



Ống thoát có bộ phận hút bên ngoài: Máy hút thanh lọc không khí và tản khí ra phía ngoài thông qua hệ thống ống thoát sau đó tiếp tục qua một bộ phận hút lọc không khí một lần nữa



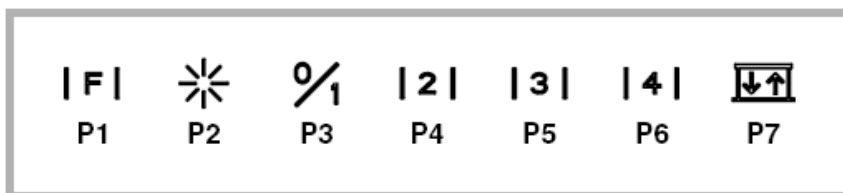
Phin lọc: Hút mùi sẽ lọc khí và trả khí sạch ra ngay trong phòng.

Chỉ dành cho hút mùi được trang bị nút điều chỉnh điện tử: Tốc độ 4 (chuyên sâu) tự động được hạ xuống tốc độ 3 sau 5 phút vận hành nhằm tối ưu hoá tiêu thụ nhiên liệu.

- Nếu hút mùi vẫn bật (đèn sáng), sau 10h không sử dụng, nó sẽ tự động tắt và các chế độ sẽ về nút tắt.
- Nếu muốn phát ra tiếng kêu “bíp” tại mỗi lần sử dụng, cần đặt chế độ ở bảng điều khiển.

Nếu theo phương án này thì không cần nối ống thải ra ngoài và cần như sau: 1 lọc than hoạt tính, 1 giảm tốc, 1 van gió.

BẢNG ĐIỀU KHIỂN



P1: Thiết lập chế độ cảnh báo lọc

P2: Bật/Tắt đèn LED-chỉ dành cho 1 số model nhất định: giữ nút xuống phía dưới bạn có thể thay đổi đèn LED to hay nhỏ)

Lưu ý: Đèn LED vận hành được hiển thị bởi P2 chỉ khi nào vùng hút được kéo lên

P3: Motor bật/tắt-tốc độ 1

P4: Tốc độ 2

P5: Tốc độ 3

P6: Tốc độ 4

P7: Vùng hút kéo lên/xuống (trong suốt thời gian vùng hút được kéo lên, có thể dừng tại độ cao mong muốn bằng việc ấn nút “P7” 2 lần)

Chế độ hẹn giờ 5’:

Giữ nút P3, P4, P5 hoặc P6 bấm xuống (>2giây) chế độ hẹn giờ 5 phút bắt đầu thực hiện. Khi hết thời gian, motor sẽ tắt. Đèn LED thay đổi từ chế độ cao xuống thấp. Khi chế độ này hoạt động, đèn LED sẽ tương ứng với đèn nháy tốc độ motor hiện tại.

Hiển thị cảnh báo phin lọc:

Bộ lọc mỡ: Sau 30h vận hành motor, đèn LED của nút P1 sẽ nháy trong 30 giây bất kể khi motor tắt.

Bộ lọc than hoạt tính: Sau 120h vận hành motor, đèn LED của nút P1 sẽ nháy trong 30 giây bất kể khi motor tắt.

BẢNG ĐIỀU KHIỂN



P1: Hiện thị cảnh báo phin lọc

P2: Bật/Tắt motor-Tốc độ 1

P3: Tốc độ 2

P4: Tốc độ 3

P5: Tốc độ 4

P6: Vùng hút sẽ được kéo lên/xuống (trong suốt thời gian mở, vùng hút có thể dừng lại ở độ cao mong muốn bất kỳ bằng cách bấm nút “P6” lần thứ 2)

Chế độ hẹn giờ **5'**:

Khi bật motor, giữ phím P2, P3, P4 hoặc P5 bấm xuống (tùy thuộc tốc độ đặt), chế độ hẹn giờ 5' có giá trị. Khi chức năng này được vận hành, đèn LED sẽ nhấp tương ứng với tốc độ mà bạn chọn. Khi thời gian 5' trôi qua, motor sẽ tắt và chế độ vận hành dừng lại.

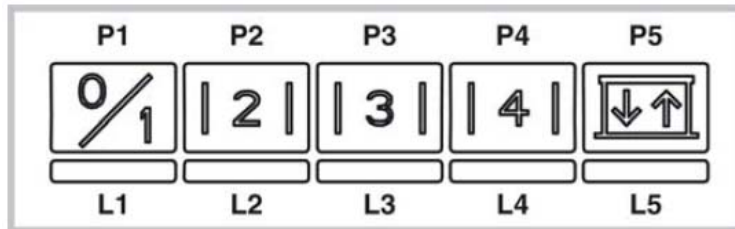
Hiện thị cảnh báo phin lọc:

Bộ lọc mở: Sau 30h vận hành motor, đèn LED P1 sẽ nhấp trong 30 giây bất kể khi motor tắt.

Bộ lọc than hoạt tính: Sau 120h vận hành motor, đèn LED P1 sẽ nhấp trong 30 giây bất kể khi motor tắt.

Để đặt lại chế độ cảnh báo, ấn bất kỳ nút nào của P1-P5 trong 2 giây trong suốt quá trình hiển thị.

BẢNG ĐIỀU KHIỂN



P1: Bật/Tắt motor-Tốc độ 1

P2: Tốc độ 2

P3: Tốc độ 3

P4: Tốc độ 4

P5: Vùng hút sẽ được kéo lên/xuống (trong suốt thời gian mở, vùng hút có thể dừng lại ở độ cao mong muốn bất kỳ bằng cách bấm nút “P5” lần thứ 2)

Chế độ hẹn giờ **5'**:

Khi bật motor, giữ phím P1, P2, P3, P4 bấm xuống (tùy thuộc tốc độ đặt), chế độ hẹn giờ 5' có giá trị. Khi chức năng này được vận hành, đèn LED sẽ nháy tương ứng với tốc độ mà bạn chọn. Khi thời gian 5' trôi qua, motor sẽ tắt và chế độ vận hành dừng lại.

Hiển thị cảnh báo phin lọc:

Bộ lọc mở: Sau 30h vận hành motor, đèn LED L1 – L5 sẽ nháy trong 30 giây bất kể khi motor tắt.

Bộ lọc than hoạt tính: Sau 120h vận hành motor, đèn LED L1-L5 sẽ nháy trong 30 giây bất kể khi motor tắt.

LƯU Ý:

Hệ thống an toàn

Để đặt chức năng được chính xác, sản phẩm phải được trang bị đầy đủ các bộ phận an toàn nhằm ngăn chặn bất kể tai nạn nào có thể xảy ra nếu không sử dụng đúng cách.

Cần sử dụng sản phẩm cẩn thận.

Báo động kiểm soát (các model)

1/Tắt cả các đèn LED nháy: Điều này có nghĩa là vùng hút bị khóa. Hãy chờ 30 giây sau đó bấm nút UP/DOWN để mở vùng hút

2/Đèn LED nút UP/DOWN nháy: Điều này có nghĩa là tấm phin lọc phía trước lắp không đúng cách, cần lắp đặt lại cho đúng

BẢO HÀNH

Trước khi lau chùi thiết bị hoặc bảo hành thiết bị cần ngắt nguồn điện

Nếu đèn cháy, cần phải gọi kỹ thuật của hãng/đại lý phân phối tới bảo hành và sửa chữa tránh những nguy hiểm có thể xảy ra.

Vệ sinh hút mùi

Thời gian vệ sinh: Vệ sinh ít nhất 1 lần/2 tháng tránh những cặn bẩn của thức ăn tạo ra

Vệ sinh bên ngoài: Sử dụng khăn ẩm và chất lau chuyên dụng cho inox

Vệ sinh bên trong: Sử dụng khăn ẩm mềm lau chùi

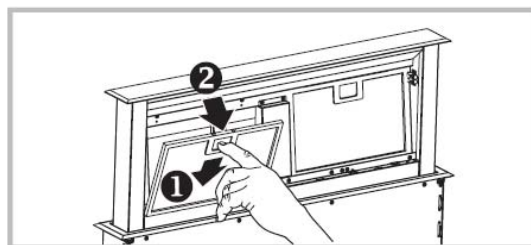
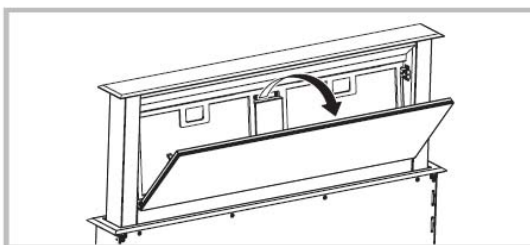
Không được làm: Không sử dụng các sản phẩm sắc cạnh hay chất ăn mòn (bàn chải, các vật bằng thép, các chất tẩy ăn mòn,vvv...)

Vệ sinh phin lọc:

Thời gian vệ sinh: Vệ sinh ít nhất 1 lần/ 2 tháng nhằm tránh những cặn bẩn do thức ăn tạo ra

Làm cách nào để tháo phin lọc: Xem hình bên dưới

Làm thế nào để vệ sinh phin lọc: Lau bằng tay sử dụng hóa chất chuyên dụng.

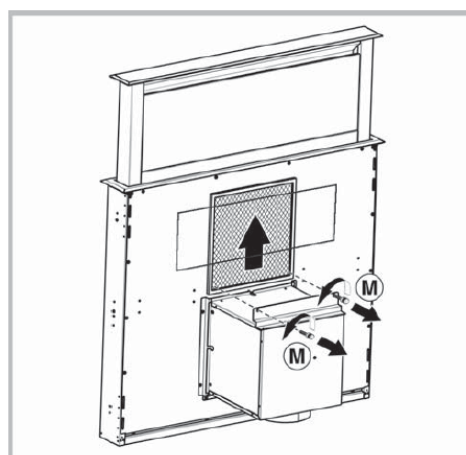


Thay phin lọc than hoạt tính (P)

(Áp dụng cho model có phin lọc)

Thời gian thay: Ít nhất 6 tháng 1 lần

Làm cách nào để thay: đặt phin lọc than hoạt tính vào bên trong hút và cố định kẹp (M)



SỰ CỐ

Nếu thiết bị vận hành không đúng cách, hãy làm 1 số thao tác đơn giản sau trước khi gọi dịch vụ bảo hành:

- Nếu thiết bị không hoạt động:

Cần kiểm tra :

- Xem đã cắm điện chưa
- Đã lựa chọn tốc độ chưa

- Nếu thiết bị vận hành không hiệu quả:

Cần kiểm tra:

- Xem tốc độ lựa chọn có tương thích với lượng khói và mùi xả ra không
- Bếp có đủ thông thoáng cho lượng khí lưu thông không
- Phin lọc than hoạt tính có bị hỏng không

- Nếu thiết bị tự tắt khi đang trong quá trình vận hành bình thường:

Cần kiểm tra:

- Xem có bị ngắt kết nối nguồn điện không



Trung tâm Dịch vụ khách hàng và Bảo hành tại Hà Nội

CÔNG TY CỔ PHẦN CÔNG NGHỆ BẾP TOÀN CẦU

Số 6, Trung Liệt, Quận Đống Đa, Hà Nội, Việt Nam

Tel: 84-4 537 6966 / Fax: 84-4 537 6967